

## table des matières

<b>Introduction</b> .....	<b>.02</b>
<b>Personnages principaux du jeu</b> .....	<b>.02</b>
<b>Installation du jeu / Matériel nécessaire</b> .....	<b>.03</b>
<b>Menu principal</b> .....	<b>.04</b>
<b>Le jeu</b> .....	<b>.06</b>
• HUD (Ecran de jeu) .....	.06
• Menu de jeu .....	.07
• Armes du jeu .....	.07
• Fichiers sur XIII .....	.09
• Les objets .....	.09
<b>Mode multijoueur</b> .....	<b>.10</b>
• Parties LAN .....	.10
• Modes de jeu multijoueur .....	.10
• Parties sur Internet .....	.11
<b>Utiliser Unreal® Editor</b> .....	<b>.11</b>
<b>Service client et garantie</b> .....	<b>.15</b>



## introduction

Les Etats-Unis.

Le pays est encore en état de choc après l'assassinat du Président Sheridan.

Vous vous réveillez, amnésique et blessé, sur une plage déserte de la côte est. Les seuls indices de votre identité sont le nombre XIII, tatoué près de votre clavicule, et une clé de consigne.

Bien que votre mémoire vous laisse tomber, vous découvrez que vous disposez des réflexes d'un combattant professionnel parfaitement entraîné.

Vous vous mettez en route, à la recherche de votre passé, découvrant que vous avez joué un rôle dans le meurtre du Président des Etats-Unis et mettant au jour la plus effarante conspiration jamais montée dans toute l'histoire du pays.

## personnages principaux

**Général Carrington.** Il semble en savoir beaucoup sur votre passé. Il est convaincu que vous êtes innocent, et fera tout son possible pour vous aider à découvrir la vérité.

**Jones.** L'aide de camp de Carrington. Avant tout, elle est soldat, extrêmement bien entraînée, et veille sur vous lorsque les choses se corsent vraiment.

**Amos.** Ponte du FBI, Amos est chargé de l'enquête sur la conspiration liée à l'assassinat du président.

**La Mangouste.** Un tueur sans merci qui traque XIII pour le compte de la Conspiration. Tant qu'il n'aura pas rempli son contrat, rien ne se mettra en travers de sa route.

**Numéro 1.** Il est le chef occulte de la Conspiration responsable de l'assassinat du Président Sheridan. Serez-vous capable de contrer ses desseins machiavéliques ?



## installer XIII sur votre ordinateur

1. Démarrez votre ordinateur
2. Insérez le CD de XIII dans votre lecteur de CD-rom. Le menu d'exécution automatique devrait apparaître.  
Remarque : si l'exécution automatique est désactivée, double-cliquez sur l'icône Poste de Travail placée sur votre bureau, puis sur l'icône de votre lecteur de CD. Cette opération devrait faire apparaître le menu d'exécution automatique.
3. Cliquez sur le bouton Installer XIII. La routine d'installation vous guidera à travers les diverses étapes d'installation du jeu. Après avoir créé un répertoire pour XIII, le jeu sera automatique installé sur votre disque dur. De plus, le programme vérifiera si votre ordinateur dispose d'une version assez récente de DirectX®. Si la version n'est pas suffisante pour le jeu ou si DirectX® n'est pas installé, le programme vous proposera d'installer DirectX® v8.1. Vous ne pourrez pas jouer à XIII si votre ordinateur ne dispose pas de la version 8.1 au minimum.

### CONFIGURATION MINIMALE NÉCESSAIRE

**Processeur:** Pentium III 700 MHz ou équivalent.

**Système d'exploitation:** Windows 98, Windows Me, Windows 2000 ou Windows XP.

**Mémoire:** 128 MO de RAM.

**Contrôles:** clavier et souris.

**Disque dur:** 1.2 Go d'espace libre sur le disque dur.

**Lecteur CD-rom:** 12X ou mieux.

**Vidéo:** carte accélératrice 3D compatible DirectX® 8.1, avec 32 MO de mémoire vidéo au minimum.

**Son:** carte son 16 bits compatible DirectX®.

**Jeu par Internet/réseau:** connexion TCP/IP avec 56,6 Kbps ou connexion LAN.

### CONFIGURATION RECOMMANDÉE

**Processeur:** 1 Ghz ou mieux.

**Mémoire:** 256 MO de RAM.

**Vidéo:** Carte accélératrice 3D compatible DirectX® 8.1, avec 64 MO de mémoire vidéo au minimum.

**Jeu par Internet/réseau:** Connexion TCP/IP avec 128 Kbps.



## écran de sélection de profil

Sélectionner le profil voulu et appuyez sur Entrée pour confirmer. Votre profil contient toutes les informations sur vos parties précédentes : Vos sauvegardes en Mode Solo, le profil de votre personnage en mode Multijoueur LAN et sur Internet.



Sélectionnez "Jouer avec le profil par défaut" pour jouer sans créer de profil. Sélectionnez "Nouveau Profil" pour créer un nouveau profil. Si vous avez déjà un profil, sélectionnez-le et appuyez sur Entrée.

## écran principal

**Continuer:** permet de continuer la dernière partie en cours.

**Nouvelle partie:** permet de commencer une nouvelle partie de XIII

**Charger une partie:** permet de charger une ancienne sauvegarde

**Multijoueur:** permet d'accéder au Mode Multijoueur de XIII

**Options:** permet d'ouvrir le menu des options de jeu



## écran continuer

**Jouer:** permet de recommencer la dernière partie sauvegardée. Vous reprendrez au début de la dernière carte jouée.

**Histoire:** cette option affiche un résumé des missions terminées et des moments clés de l'aventure.

**Compétences:** sélectionnez cette option pour consulter les compétences acquises par XIII pendant son périple.



**Documents:** sélectionnez cette option pour consulter tous les documents importants trouvés par XIII.

**La Conspiration:** cet écran vous montre les membres de la Conspiration que vous avez déjà démasqués.



4

**Charger une partie:** sélectionnez la partie que vous voulez charger, puis appuyez sur Entrée pour confirmer votre choix.



## menu des options

**Verrou parental:** activez cette option pour retirer les effets graphiques violents du jeu.

**Audio:** cette option permet de modifier les réglages audio de XIII.

**Musique:** activer ou désactiver la musique.

**Bruitages:** réglage des sons dans le jeu.

**Vidéo:** cette option permet de modifier les réglages vidéo de XIII.

**Luminosité:** utilisez le curseur pour régler la luminosité des images.

**Gamma:** utilisez le curseur pour régler la correction gamma.

**Contraste:** utilisez le curseur pour régler le contraste des images.

**Résolution :** Choisissez la résolution pour le jeu.

**Commandes:** sélectionnez cette option pour redéfinir vos commandes de jeu.

**Difficulté:** permet de régler la difficulté du jeu.

**Arcade:** mode de jeu facile.

**Normal:** mode de jeu normal.

**Réaliste:** mode de jeu difficile.



5

## le jeu

Vous êtes maintenant prêt à commencer l'aventure de XIII !

### HUD (Ecran de jeu)

Le HUD (Ecran de jeu) fournit des informations essentielles au joueur : points de vie, armure et munitions de l'arme utilisée.

Casque

Armure

Points de vie de XIII

Munitions dans le chargeur / munitions totales / munitions de l'attaque secondaire.

Lorsque les points de vie de XIII tombent à zéro, il meurt. Pendant la partie, vous trouverez des kits médicaux pour le soigner. Vous trouverez également des gilets pare-balles et des casques pour augmenter votre "armure".

Vous rencontrerez de nombreux ennemis qui tenteront de vous éliminer. Lorsque vous êtes attaqué, une flèche rouge est affichée à l'écran pour vous indiquer la provenance du tir ennemi.



Parfois, des images apparaîtront à l'écran pour vous avertir d'un danger imminent.

XIII dispose d'un sixième sens et peut flairer le danger quelques secondes avant qu'il n'y soit confronté : un signal dans l'angle inférieur gauche de l'écran est activé lorsqu'un ennemi approche. De plus, vous pouvez entendre les pas des ennemis à proximité.



6

## menu de jeu

Pendant la partie, appuyez sur la touche Echap pour accéder au menu.

**Sauvegarder la partie:** cette option permet de sauvegarder votre partie en cours.

**Remarque:** cette sauvegarde vous permet de reprendre la partie au début du niveau en cours. Un point de passage au milieu des missions les plus longues vous permettra de reprendre à partir de ce point si vous mourez dans la deuxième partie de la mission.

**Revenir à la partie:** permet de reprendre la partie en cours.

**Commandes:** sélectionnez cette option pour accéder à l'écran des commandes.

**Compétences:** sélectionnez cette option pour consulter les compétences acquises par XIII, ainsi qu'une description de leurs méthodes d'utilisations.

**Réessayer:** sélectionnez cette option pour reprendre le niveau en cours depuis le début

**Menu principal:** permet de quitter la partie en cours et de retourner au menu principal.



## armes de XIII

XIII peut utiliser un formidable arsenal. Chaque arme peut être utilisée normalement ou en mode de tir secondaire.

### Couteau



Très efficace au corps à corps et à courte portée.

Bien moins précis s'il est lancé de trop loin.

### Pistolet 9 mm



L'arme de poing la plus fréquente dans le jeu. Il est possible de lui ajouter un silencieux pour les missions d'infiltration.

### Grenade



Une arme extrêmement puissante. A utiliser avec précaution, sous peine de vous faire sauter en même temps que vos ennemis.



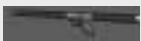
7

**44 Spécial**

Un pistolet très puissant. Il est efficace à courte comme à moyenne portée.

**Fusil et fusil à pompe**

Ces armes servent à courte portée. Ce sont des armes puissantes, mais cet avantage est compensé par une cadence de feu relativement faible.

**Harpon**

Bien que conçue pour le combat sous-marin, cette arme peut aussi être utile sur le plancher des vaches.

**Arbalètes**

Il existe deux modèles de ces armes silencieuses, la première est très classique, l'autre dispose d'un chargeur de trois carreaux. Elles sont idéales pour éliminer de loin les soldats en faction.

**Minigun**

Un pistolet-mitrailleur. Il est extrêmement efficace à courte portée, mais méfiez-vous du recul lorsque vous tirez en rafale.

**Kalash**

L'arme favorite des mercenaires à la solde de la Conspiration. Elle est aussi efficace à courte qu'à moyenne portée.

**Fusil d'assaut**

Aussi dangereux que sa jumelle, la Kalash. De plus, cette arme est équipée d'un lance-grenades, mortel dans les espaces clos.

**Mitrailleuse**

Une mitrailleuse lourde. Il s'agit de l'une des armes les plus puissantes du jeu. Elle a cependant un défaut majeur, son poids élevé qui oblige XIII se déplacer plus lentement lorsqu'il l'utilise.

**8****Bazooka**

Sans conteste l'arme la plus puissante du jeu. Elle peut tuer de nombreux ennemis d'un seul coup. Prenez garde à ne pas l'utiliser à courte portée si vous ne voulez pas vous blesser.

**Fusil de sniper**

Le fusil de sniper a une portée et une puissance exceptionnelles qui lui permettent de ne pas pâler devant les fusils d'assaut. Il est particulièrement utile pour éliminer les ennemis en embuscade ou à très longue portée.

## fichiers sur XIII

Vous trouverez de nombreux fichiers concernant XIII pendant votre périple. Lorsque vous les ramassez, XIII apprend une nouvelle compétence, telle que la manière de mieux utiliser les kits médicaux, par exemple.

**OBJETS**

**Kit médical:** permet de récupérer 25 points de vie ou 50 si vous avez appris la compétence appropriée.



**Grand kit médical:** permet de récupérer 50 points de vie ou 100 si vous avez appris la compétence appropriée.



**Clé:** chaque clé correspond à une serrure particulière. Vous trouverez nombre de clés sur les gardes.



**Crochet:** un outil essentiel pour déverrouiller les serrures, même les plus tenaces.



**Carte magnétique:** les bâtiments les mieux protégés utilisent ces systèmes de sécurité très sophistiqués.



**Grappin:** le grappin vous permettra d'atteindre certains lieux du jeu plutôt difficiles d'accès, tant en extérieur qu'en intérieur.

**9**

## mode multijoueur

Ce chapitre vous donne toutes les informations nécessaires pour profiter au maximum du mode multijoueur de XIII.

**Profil multijoueur:** permet de définir votre nom et d'autres détails comme votre apparence.

**Combattre des bots:** utilisez cette option pour jouer contre les bots

**Rejoindre une partie LAN:** utilisez cette option pour trouver une partie sur un réseau local TCP/IP.

**Accueillir une partie LAN:** crée une partie sur un réseau local TCP/IP.

Lorsque vous créez une partie multijoueur, vous devez en définir les réglages. L'option Règles du jeu vous permet de choisir le type de partie, le nombre de joueurs et toutes les autres options de la partie.

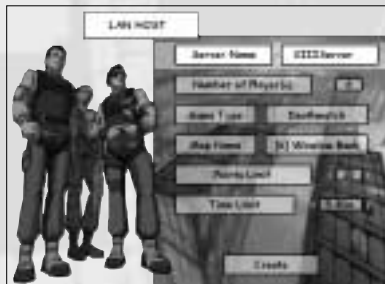
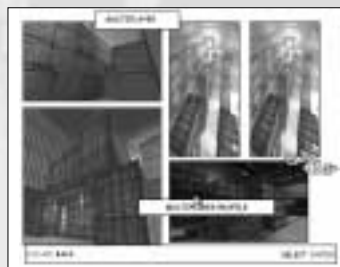
### MODES DE JEU MULTIJOUEUR

**Deathmatch:** tuez autant d'ennemis que possible dans un temps limité, ou soyez le premier à atteindre le nombre d'ennemis abattus stipulé par les règles.

**Capture du drapeau:** chaque équipe doit prendre le drapeau adverse et le rapporter à sa base sans perdre son propre drapeau.

**Deathmatch par équipe:** similaire au mode Deathmatch, mais les points sont comptabilisés par équipe.

**Couvrez-moi:** dans ce mode, deux équipes s'affrontent pour prendre le drapeau adverse. Chaque équipe est composée de deux personnages différents : l'un équipé d'armes légères qui doit courir chercher le drapeau, et son partenaire qui doit le couvrir en utilisant un fusil de sniper.



## parties sur internet

Sélectionnez l'option "Service de jeu UbiSoft" pour jouer avec d'autres personnes, via Internet.

Le jeu reconnaît automatiquement votre connexion. Si vous voulez changer des paramètres, sélectionnez "Changer" et appuyez sur Entrée. Sinon, sélectionnez OK pour accéder au réseau Internet.

Si vous n'avez pas de compte Ubi, vous devez en créer un. Choisissez votre compte et entrez votre mot de passe.

Une liste des parties disponibles est affichée. Vous pouvez rejoindre une partie en la sélectionnant et en appuyant sur Entrée. Vous pouvez aussi filtrer la liste pour choisir quel type de partie vous voulez rejoindre (Capture du drapeau, deathmatch...) Sélectionnez "Rafraîchir" pour recommencer la recherche des parties disponibles. Sélectionnez "Informations" pour obtenir des détails concernant la partie sélectionnée.

### Créer une partie

Si vous voulez commencer une nouvelle partie, sélectionnez "Créer une partie". Attention: si vous quittez une partie que vous avez créée, tous les joueurs seront éjectés et la partie s'arrêtera. Vous pouvez choisir certaines options pour votre partie. Avant tout, sélectionnez le mode de jeu. Configurez ensuite le type de serveur à créer. Si vous sélectionnez "Publique", tout le monde pourra rejoindre votre partie. Si vous sélectionnez "Privée", seuls vos invités pourront rejoindre la partie. Enfin, vous devez régler le nombre maximum de joueurs pour la partie.

## utiliser unreal® editor

Une version de Unreal® Editor est disponible sur le CD de XIII. Une fois le jeu installé, vous pouvez lancer cet éditeur en double-cliquant sur le fichier XIIIed.exe placé dans le répertoire XIII\System.

Vous pouvez trouver toutes les informations dont vous avez besoin pour l'utiliser sur le site officiel de Epic®: <http://udn.epicgames.com/pub/Content/IntroToUnrealEd/>

Passez au niveau supérieur et rejoignez la communauté XIII pour:

- du contenu exclusif : maps, mods...
- des concours incroyables avec de superbes lots
- des trucs et astuces inédits
- rencontrer d'autres passionnés sur les forums et obtenir toute l'aide dont vous avez besoin

Rejoignez-nous sur [www.XIII-thegame.com](http://www.XIII-thegame.com) !



# MAP NES NESCAFÉ

Venez jouer sur la Map NES, un niveau multijoueur inédit du jeu vidéo XIII, créé par le finaliste du concours Map NES.

Mesurez-vous à des ennemis contrôlés par l'ordinateur en mode solo ou à d'autres joueurs en mode multijoueur sur Internet ou en réseau local !



NESTLE FRANCE S.A.S. 542 014 428 RCS MEAUX

## ubisoft à votre service...

### SUPPORT TECHNIQUE:

Vous éprouvez des difficultés à installer ou à lancer un logiciel de notre gamme ? Voici les aides que nous vous proposons pour résoudre votre problème :

- **Site Internet:** <http://support.ubisoft.fr>
- Notre **guide de dépannage** « Avant toutes choses » vous permettra de vérifier que votre ordinateur est bien configuré pour jouer
- Trouvez la solution aux problèmes spécifiques à votre jeu dans **nos FAQ ( Questions / Réponses )**
- **Posez vos questions** à nos techniciens
- Grâce à votre **messagerie Ubisoft**, bénéficiez des solutions les plus récentes
- Téléchargez les **dernières mises à jour** (patches)

Si vous n'avez **pas de connexion Internet**, vous pouvez contacter nos techniciens au 0.892.700.265 (0,34 Euros / mn) du lundi au samedi 9h00 – 21h00. Avant d'appeler, pensez bien à être devant votre écran pour que le technicien puisse vous guider plus facilement.

### ASTUCES, SOLUCES, CODES, INFORMATIONS:

Vous recherchez des astuces – soluces pour progresser dans votre jeu ? Vous voulez être informé de notre actualité et de nos dates de sortie ?

- **Téléphone:** 0.892.70.50.30 (0,34 Euros / mn)
- **L'intégralité de nos astuces et les soluces complètes** de nos jeux sont répertoriées ici
- **Serveur vocal** accessible **24h sur 24** et 7 jours sur 7
- Parlez **en direct** avec nos **spécialistes jeux** : du lundi au vendredi 9h30-13h et 14h00-19h
- **Site Internet:** <http://support.ubisoft.fr> rubrique « Astuces – Soluces »
- Consultez nos **aides de jeux** sur les nouveautés et les grands classiques
- Contactez nos **spécialistes jeux** par e-mail



A LIRE AVANT TOUTE UTILISATION D'UN JEU VIDEO PAR VOUS-MEME OU PAR VOTRE ENFANT

### I. - Précautions à prendre dans tous les cas pour l'utilisation d'un jeu vidéo

Evitez de jouer si vous êtes fatigué ou si vous manquez de sommeil. Assurez-vous que vous jouez dans une pièce bien éclairée en modérant la luminosité de votre écran. Lorsque vous utilisez un jeu vidéo susceptible d'être connecté à un écran, jouez à bonne distance de cet écran de télévision et aussi loin que le permet le cordon de raccordement. En cours d'utilisation, faites des pauses de dix à quinze minutes toutes les heures.

### II. - Avertissement sur l'épilepsie

Certaines personnes sont susceptibles de faire des crises d'épilepsie comportant, le cas échéant, des pertes de conscience à la vue, notamment, de certains types de stimulations lumineuses fortes : succession rapide d'images ou répétition de figures géométriques simples, d'éclairs ou d'explosions. Ces personnes s'exposent à des crises lorsqu'elles jouent à certains jeux vidéo comportant de telles stimulations, alors même qu'elles n'ont pas d'antécédent médical ou n'ont jamais été sujettes elles-mêmes à des crises d'épilepsie. Si vous-même ou un membre de votre famille avez déjà présenté des symptômes liés à l'épilepsie (crise ou perte de conscience) en présence de stimulations lumineuses, consultez votre médecin avant toute utilisation. Les parents se doivent également d'être particulièrement attentifs à leurs enfants lorsqu'ils jouent avec des jeux vidéo. Si vous-même ou votre enfant présentez un des symptômes suivants : vertige, trouble de la vision, contraction des yeux ou des muscles, trouble de l'orientation, mouvement involontaire ou convulsion, perte momentanée de conscience, il faut cesser immédiatement de jouer et consulter un médecin.



14

## garantie

Ubisoft a apporté à ce produit multimédia tout son savoir-faire en matière de loisirs interactifs pour vous (l'« Utilisateur ») garantir une entière satisfaction et de nombreuses heures de divertissement.

Si toutefois, dans les cent quatre-vingt (180) jours suivant la date d'achat du produit multimédia ou tout autre délai de garantie plus long prévu par la législation applicable, celui-ci s'avérait défectueux dans des conditions normales d'utilisation, Ubisoft s'engage à procéder à un échange aux conditions définies ci-après.

Passé ce délai, Ubisoft accepte d'échanger le produit multimédia défectueux moyennant une participation forfaitaire de 15,24 Euros par produit multimédia.

Ubisoft offre un service de Support Technique dont les coordonnées sont indiquées dans le document du manuel relatif au Support Technique.

Pour que le produit multimédia défectueux puisse être échangé :

- 1) Prendre contact avec le Support Technique d'Ubisoft. Après avoir brièvement décrit le défaut dont le produit multimédia fait l'objet, un numéro d'accord de retour sera attribué à l'Utilisateur.
- 2) Retourner ce produit multimédia dans son emballage d'origine, accompagné de l'original de la preuve d'achat, d'une brève description du défaut rencontré et des coordonnées complètes de l'Utilisateur.

Si le délai de garantie est dépassé, joindre au pli un chèque ou un mandat postal de 15,24 Euros par produit multimédia, libellé à l'ordre d'Ubisoft.

#### IMPORTANT :

- Il est conseillé de procéder à cet envoi par "Colissimo suivi" ou par lettre recommandée avec accusé de réception, au Support Technique.
- Aucun produit multimédia ne sera échangé s'il n'est pas accompagné de son numéro d'accord de retour et de sa preuve d'achat.

L'Utilisateur reconnaît expressément que l'utilisation du produit multimédia est à ses propres risques.

Le produit multimédia est fourni en l'état et sans garantie autre que celle prévue plus haut. L'Utilisateur assume tous les frais de réparation et/ou correction du produit multimédia.

Dans les limites imposées par la loi, Ubisoft rejette toute garantie relative à la valeur marchande du produit multimédia, la satisfaction de l'Utilisateur ou son aptitude à répondre à une utilisation particulière.

L'Utilisateur assume tous risques liés à une perte de profits, perte de données, erreurs, perte d'informations commerciales ou autre résultant de la possession du produit multimédia ou de son utilisation.

Certaines législations ne permettant pas la limitation de garantie ci-dessus mentionnée, il est possible que celle-ci ne s'applique pas à l'Utilisateur.

#### PROPRIETE

L'Utilisateur reconnaît que l'ensemble des droits relatifs à ce produit multimédia, à ses éléments, à l'emballage et au manuel de ce produit multimédia, ainsi que les droits relatifs à la marque, les droits d'auteur et copyrights sont la propriété d'Ubisoft ou de ses concédants et sont protégés par la réglementation française ou autres lois, traités et accords internationaux relatifs à la propriété intellectuelle. Toute documentation associée à ce produit multimédia ne peut être copiée, reproduite, traduite, ou transmise, en tout ou partie et quelle que soit la forme, sans le consentement préalable écrit d'Ubisoft.



15





TÉLÉCHARGEZ ÉGALEMENT

# XIII

LE JEU XIII EN EXCLUSIVITÉ

DU 29 OCTOBRE AU 31 JANVIER 2004  
SUR VOTRE MOBILE MULTIMÉDIA SFR<sup>(1)(2)</sup>

POUR JOUER,

RENDEZ-VOUS SUR VOTRE  
MENU MULTIMÉDIA, RUBRIQUE JEUX PUIS  
TÉLÉCHARGEMENT, OU SUR [WWW.SFR.FR](http://WWW.SFR.FR)

TOUS LES JEUX ET LES DERNIÈRES NOUVEAUTÉS  
À TÉLÉCHARGER SUR VOTRE MOBILE  
MENU WAP > JEUX > TÉLÉCHARGEMENT OU SUR [WWW.SFR.FR](http://WWW.SFR.FR)

SFR



PLUS DE JEUX POUR VOTRE MOBILE SUR

[WWW.GAMELOFT.COM](http://WWW.GAMELOFT.COM)

(1) Liste des modèles compatibles disponible sur [www.sfr.fr](http://www.sfr.fr)  
(2) Prix d'un téléchargement SFR à partir de 3 euros + connexion